

COPYRIGHT © „Hangzhou EZVIZ Software Co., Ltd.“ VISOS TEISĖS SAUGOMOS.

Bet kokia informacija, įskaitant, be kita ko, formuluotes, paveikslėlius, grafikus, yra „Hangzhou EZVIZ Software Co., Ltd.“ (toliau – „EZVIZ“) nuosavybė. Šio naudotojo vadovo (toliau – „vadovas“) jokių būdu negalima atgaminti, keisti, versti ar platinti iš dalies ar visiškai bei išankstinio raštiško EZVIZ leidimo. Išskyrus atvejus, kai nurodyta kitaip, EZVIZ nesuteikia jokių garantijų ar pareiškimų, tiesioginių ar numanomų, susijusių su Vadovu.


Apie šį vadovą

Šiame vadove pateikti gaminio naudojimo ir tvarkymo nurodymai. Nuotraukos, schemos, vaizdai ir visa kita informacija pateikta tik aprašymo ir paaiškinimo tikslais. Šiame vadove pateikta informacija gali būti pakeista be įspėjimo dėl programinės aparatinės įrangos atnaujinimo ar kitų priežasčių. Naujausią versiją rasite [EZVIZ™ svetainėje \(http://www.ezviz.com\)](http://www.ezviz.com).

Peržiūros įrašas

Nauja laida - 2025 m. sausio mėn

Prekių ženklų patvirtinimas

[EZVIZ™](#),  ir kitų „EZVIZ“ prekių ženklai bei logotipai yra „EZVIZ“ nuosavybės įvairiose jurisdikcijose. Kiti toliau nurodyti prekių ženklai ir logotipai yra atitinkamų savininkų nuosavybė.

Teisinis atsakomybės ribojimo pareiškimas

TIEK, KIEK LEIDŽIA TAIKOMI ĮSTATYMAI, APRAŠYTAS PRODUKTAS SU TECHNINE ĮRANGA, PROGRAMINE ĮRANGA IR PROGRAMINE APARATINE ĮRANGA PATEIKIAMAS TOKS, KOKS YRA, SU VISOMIS TRIKTIMIS IR KLAIDOMIS, IR „EZVIZ“ NESUTEIKIA JOKIŲ GARANTIJŲ, ĮSKAITANT, BE APRIBOJIMŲ, GARANTIJAS DĖL TINKAMUMO PARDUOTI, PATENKINAMOS KOKYBĖS, TINKAMUMO KONKREČIAM TIKSLUI IR TREČIŲJŲ ŠALIŲ NEPAŽEIDIMO GARANTIJAS. JOKIU ATVEJU „EZVIZ“, JOS DIREKTORIAI, PAREIGŪNAI, DARBUOTOJAI AR ATSTOVAI NEATSAKO UŽ JOKIUS SPECIALIUS, ATSITIKTINIUS AR NETIESIOGINIUS NUOSTOLIUS, ĮSKAITANT, BE KITA KO, NUOSTOLIUS DĖL VERSLO PELNO PRARADIMO, VERSLO SUTRIKDYMO, DUOMENŲ AR DOKUMENTŲ PRARADIMO, KURIE YRA SUSIJĘ SU ŠIO PRODUKTO NAUDOJIMU, NET JEI „EZVIZ“ BUVO INFORMUOTA APIE TOKIŲ NUOSTOLIŲ TIKIMYBĘ.

TIEK, KIEK TAI MAKSIMALIAI LEIDŽIAMA PAGAL TAIKYTINĄ TEISĘ, JOKIU ATVEJU „EZVIZ“ BENDRA ATSAKOMYBĖ UŽ VISĄ ŽALĄ NEVIRŠYS PRADINĖS PRODUKTO PIRKIMO KAINOS.

„EZVIZ“ NEPRISIIMA JOKIOS ATSAKOMYBĖS UŽ ASMENS SUŽALOJIMĄ AR TURTINĘ ŽALĄ, PATIRTĄ DĖL PRODUKTO TIEKIMO AR PASLAUGOS NUTRAUKIMO, KURĮ SUKĖLĖ: A) NETINKAMAS DIEGIMAS ARBA NAUDOJIMAS, IŠSKYRUS TAI, KAS PRAŠOMA; B) NACIONALINIŲ ARBA VIEŠŲJŲ INTERESŲ APSAUGA; C) FORCE MAJEURE; D) JŪS ARBA TREČIOJI ŠALIS, ĮSKAITANT, BET NEAPSIRIBOJANT, TREČIŲJŲ ŠALIŲ PRODUKTŲ, PROGRAMINĖS ĮRANGOS, PROGRAMŲ IR KT. NAUDOJIMĄ.

JEI GAMINYS TURI INTERNETO PRIEIGĄ, GAMINĮ JŪS NAUDOJATE TIK SAVO RIZIKA. „EZVIZ“ NEPRISIIMA JOKIOS ATSAKOMYBĖS UŽ NEJPRASTĄ VEIKIMĄ, PRIVATUMO NUTEKĖJIMĄ AR KITĄ ŽALĄ, ATSIKADUSIĄ DĖL KIBERNETINĖS ATAKOS, ĮSILAUŽĖLIŲ ATAKOS, VIRUSŲ PATIKRINIMO AR KITOS INTERNETO SAUGOS RIZIKOS, TAČIAU PRIREIKUS „EZVIZ“ LAIKU SUTEIKS TECHNINĘ PAGALBĄ. PRIEŽIŪROS ĮSTATYMAI IR DUOMENŲ APSAUGOS ĮSTATYMAI PRIKLAUSO NUO KONKREČIOS JURISDIKCIJOS. PRIEŠ NAUDODAMI ŠĮ PRODUKTĄ, PATIKRINKITE VISUS JŪSŲ JURISDIKCIJOJE GALIOJANČIUS ĮSTATYMUS, KAD ĮSITIKINTUMĖTE, JOG JŪSŲ NAUDOJIMAS ATITINKA TAIKOMUS ĮSTATYMUS. JEI ŠIS GAMINYS NAUDOJAMAS NETEISĖTAIS TIKSLAIS, „EZVIZ“ UŽ TAI NEATSAKO.

ESANT BET KOKIEMS NEATITIKIMAMS TARP PIRMIAU IŠDĖSTYTŲ NUOSTATŲ IR TAIKYTINOS TEISĖS, VADOVAUJAMASI PASTARĄJA.

Turinio lentelė

Svarbios saugos instrukcijos	1
Apžvalga	1
1. Pakuotės turinys	1
2. Pagrindai	2
Sąranka	3
1. Gaukite EZVIZ programėlę	3
2. Kameros įjungimas	4
Kameros įtraukimas į EZVIZ	4
Kameros įrengimas	5
1. „microSD™“ kortelės įrengimas (pasirinktinai)	5
2. Įkraukite fotoaparato akumuliatorių	5
3. Pasirinkite montavimo vietą	6
4. Įrengimo procedūra	7
Įrenginio peržiūra	10
1. Tiesioginė peržiūra	10
2. Išmaniojo aptikimo nustatymai	11
EZVIZ connect	12
1. „Amazon Alexa“ naudojimas	12
2. „Google Assistant“ naudojimas	13
DUK	14
Iniciatyvos dėl video produktų naudojimo	15

Svarbios saugos instrukcijos



Svarbu!

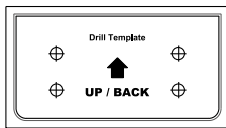
1. Produkto prožektoriaus tinklainės mėlynos šviesos pavojus 200 mm atstumu klasifikuojamas kaip 1 klasės pavojus. Prašome nežiūrėti į apšviestą prožektorių, nes tai gali pakenkti akims.
2. Produkto prožektorius gali kelti šviesos spinduliuotės pavojų, o saugus atstumas yra maždaug 0,25 m.
3. Be tinkamos apsaugos, tokios kaip akiniai nuo saulės, montuojant ar prižiūrint gaminį, reikia laikytis saugaus atstumo arba būti zonoje, kurioje šviesos šaltinis negali tiesiogiai šviesti, prieš įjungiant šviesą.

Apžvalga

1. Pakuotės turinys



Kamera (1 vnt.)



Gręžimo šablonas (1 vnt.)



Maitinimo kabelis (1 vnt.)



Varžtų komplektas (1 vnt.)



Reguliavimo informacija (2 vnt.)

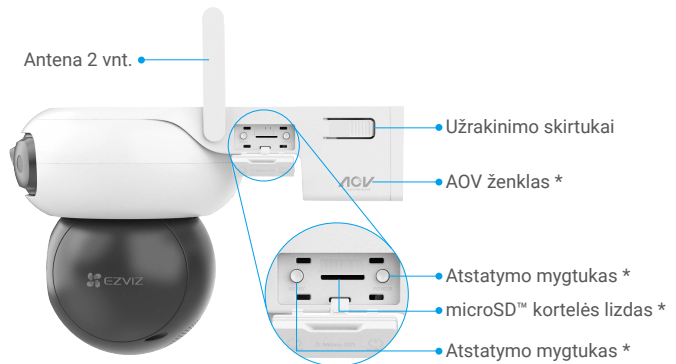


Sparčiosios paleisties vadovas (1 vnt.)

2. Pagrindai



Pavadinimas	Aprašymas
Raudonos/ Mėlynos šviesos	<ul style="list-style-type: none"> Pavojaus signalas <p>Pridėję kamerą į EZVIZ programėlę, galite įjungti aliarmą kameros tiesioginio vaizdo puslapyje. Raudonos/mėlynos lemputės mirksi pakaitomis raudonai ir mėlynai.</p> <ul style="list-style-type: none"> Išmanusis aptikimas <p>Pridėję kamerą į EZVIZ programėlę, galite įjungti intelektualų aptikimą (daugiau informacijos rasite skiltyje „Intelektualus aptikimas“ "Išmaniojo aptikimo nustatymai"). Kai aptikimas suaktyvinamas, kamera pateiks atitinkamus vizualinius pranešimus pagal parametrus, nustatytus „Šviesos nustatymai“.</p> <p>i Norint užtikrinti, kad išmanusis aptikimas veiktų tinkamai, įjunkite atitinkamus žibintus EZVIZ programėlėje, skiltyje Nustatymai -> Šviesos nustatymai.</p>



Atidarykite dangtį

Pavadinimas	Aprašymas
AOV ženklas	Tai reiškia, kad įrenginys yra aprūpintas naujausiu EZVIZ nuolatinio vaizdo įrašu (AOV) funkcija, leidžianti nuolat įrašyti baterijomis maitinamą kamerą ilgiam laikui.
Maitinimo mygtukas	<ul style="list-style-type: none"> Įjungti: Paspauskite ir palaikykite 2 sekundes. Maitinimo išjungimas: Paspauskite ir palaikykite 4 sekundes.
microSD™ kortelės lizdas	<ul style="list-style-type: none"> Įdėkite microSD™ kortelę (įsigyjama atskirai) į kortelės lizdą. Kad galėtumėte naudotis, inicijuokite kortelę EZVIZ programėlėje. Rekomenduojamas suderinamumas: 10 klasė, maksimali talpa 512 GB.
Atstatymo mygtukas	Kai kamera veikia, paspauskite ir 4 sekundes palaikykite mygtuką, kad paleistumėte iš naujo ir nustatytumėte visus parametrus į numatytuosius.



Pavadinimas	Aprašymas
Įkrovimo lizdas	Skirta kamerai įkrauti.
LED indikatorius	<p>Šviečianti mėlyna: kamera paleidžiama arba naudojama tiesioginei peržiūrai „EZVIZ“ programėlėje.</p> <ul style="list-style-type: none"> • • Lėtai mirksinti mėlyna spalva: Kamera veikia tinkamai. •••• Greitai mirksinti mėlyna: Kamera pasiruošęs tinklo konfigūracijai. • • Lėtai mirksinti raudona: Tinklo išimtis. •••• Greitai mirksinti raudona: Kameros išimtis. / Išsikrovė akumulatorius. Šviečia žalias: kamera visiškai įkrauta. • • Lėtai mirksinti žalia: Kamera įkraunama.

Sąranka

1. Gaukite EZVIZ programėlę

1. Prijunkite mobilųjį telefoną prie Wi-Fi (siūloma).
2. Atsisiųskite ir įdiekite EZVIZ programėlę ieškodami „EZVIZ“ parduotuvėje „App Store“ arba „Google Play“™.
3. Paleiskite programėlę ir užregistruokite EZVIZ naudotojo paskyrą.



- i** Jei jau naudojote programėlę, įsitikinkite, kad tai yra naujausia jos versija. Norėdami sužinoti, ar yra naujinsys, eikite į programėlių parduotuvę ir ieškokite EZVIZ.

2. Kameros įjungimas

1. Atidarykite kameros dangtelį.
2. Paspauskite ir palaikykite maitinimo mygtukas 2 sekundes, kad įjungtumėte.



3. Prijunkite dangtelį iš naujo.

Kameros įtraukimas į EZVIZ

i Prijunkite kamerą prie „Wi-Fi“, prie kurio prijungtas jūsų mobilusis telefonas.

1. Naudodamiesi EZVIZ programėle, prisijunkite prie savo paskyros.
2. Pagrindiniame ekrane bakstelėkite „+“ viršutiniame dešiniajame kampe, kad pereitumėte į QR kodo nuskaitymo puslapį.
3. Nuskaitykite QR kodą, esantį ant trumposios instrukcijos viršelio arba ant kameros korpuso.



i Taip pat galite tiesiogiai įvesti įrenginio SN, kad pridėtumėte.

4. Vadovaukitės EZVIZ programėlės vedliu, kad užbaigtumėte „Wi-Fi“ konfigūravimą ir įtrauktumėte kamerą į EZVIZ programėlės paskyrą.

Kameros įrengimas

1. „microSD™“ kortelės įrengimas (pasirinktinai)

1. Atidarykite kameros dangtelį.
2. Įdėkite microSD™ kortelę (įsigyjama atskirai) į kortelės lizdą.



Mikroschema nukreipta į viršų
Notas nukreiptas į
kairę.

3. Prijunkite dangtelį iš naujo.

i Įdiegus microSD™ kortelę, prieš naudodamiesi ja, programėlėje EZVIZ atlikite toliau nurodytus veiksmus, kad inicializuotumėte kortelę.

1. „EZVIZ“ programėlėje įrenginio nuostatų sąsajoje palieskite Įrašų sąrašas, kad patikrintumėte microSD™ kortelės būseną.
2. Jei „microSD™“ kortelės būseną rodoma kaip Neinicijuota, spustelėkite, kad ją inicijuotumėte. Tada būseną pasikeis į Naudojama, leidžiant saugoti vaizdo įrašus.

2. Įkraukite fotoaparato akumuliatorių

Pirmą kartą naudojant įrenginį rekomenduojama jį visiškai įkrauti. Jį galite įkrauti prijungę prie elektros lizdo, saulės baterijos arba saulės baterijos su akumuliatoriaus talpykla.

- i** • Nekraukite kameros, kai temperatūra viršija 45 laipsnių arba yra žemesnė nei 0 laipsnių.
- Kraunant kamera bus automatiškai įjungta.

1 parinktis

Prijunkite kamerą prie elektros lizdo su maitinimo adapteriu (DC5V 2A, perkamas atskirai) įkrovimui.

- i** • Lauke neleidžiama krauti kameros maitinimo adapteriu.
- Norėdami atjungti nuo maitinimo šaltinio, ištraukite maitinimo jungtį iš įrenginio.



2 parinktis

Prijunkite kamerą prie saulės modulio, kad galėtumėte įkrauti.

- 1 Jei įsigijote rinkinį, saulės elementas pateikiamas kartu su kamera; kitaip saulės elementas parduodamas atskirai.



3 parinktis

Prijunkite kamerą prie saulės modulio su akumulatoriaus saugyklu (pirkite atskirai) įkrovimui.



3. Pasirinkite montavimo vietą

Pasirinkite vietą su aiškiu, neužblokuotu matymo lauku ir geru belaidžiu signalu. Atminkite šiuos patarimus.

- Įsitinkite, kad siena yra pakankamai tvirta, kad išlaikytų tris kartus didesnį už kamerą svorį.
- Rekomenduojamas montavimo aukštis: 8,2 - 9,8 pėdų (2,5 - 3 metrai) virš žemės.



Svarbios pastabos, kaip sumažinti per dažnus pavojaus signalus:

- nemontuokite kameros esant stipriam apšvietimui, įskaitant saulės šviesą, ryškias lempų šviesas ir t. t.
- Nediekite kameros šalia jokių išvadų, įskaitant oro kondicionieriaus angas, drėkintuvo angas, projektorių šilumos perdavimo angas ir pan.
- Nemontuokite kameros vietose, kur yra stiprus vėjas.
- Nemontuokite kameros priešais veidrodį.
- Laikykite kamerą bent 1 metro atstumu nuo bet kokių belaidžių įrenginių, įskaitant maršrutizatorius ir telefonus, kad išvengtumėte belaidžių trukdžių.

4. Įrengimo procedūra

Kamera gali būti montuojama prie sienos, lubų arba stulpo.

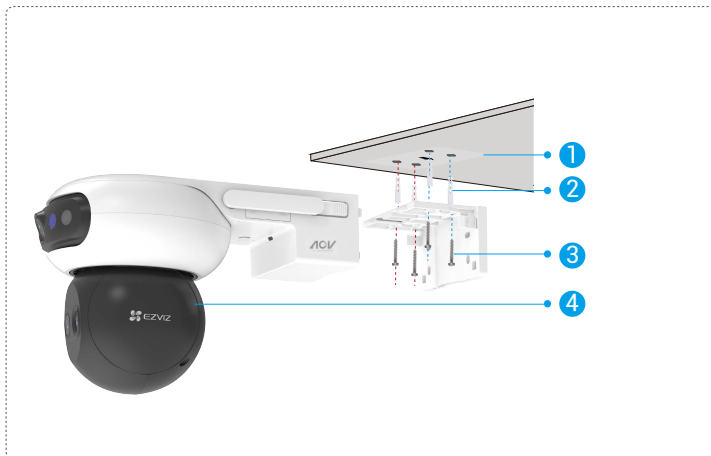
i Prieš montavimą nuimkite apsauginę plėvelę nuo objektyvo.

Paspauskite fiksavimo skirtukus abiejose montavimo laikiklio pusėse, tuo pačiu švelniai traukdami montavimo laikiklį į išorę kita ranka, kad jį atlaisvintumėte.

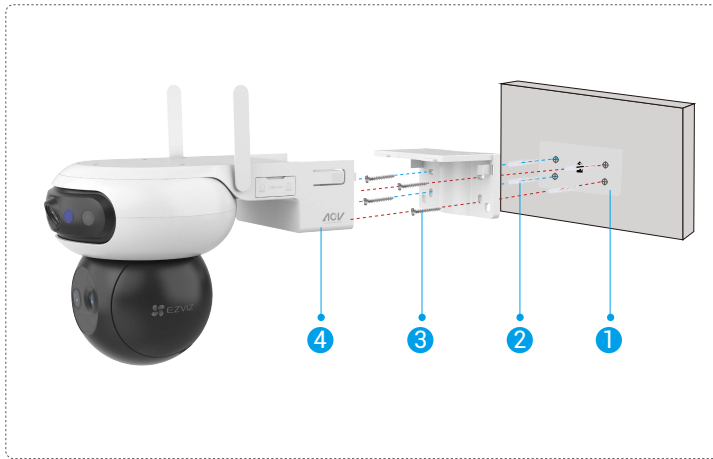


Montavimas prie sienos ar lubų

1. Pritvirtinkite gręžimo šabloną ant švaraus ir lygaus paviršiaus.
2. (Tik cementiniam lubasui / sienoms) Išgręžkite varžtų angais pagal šabloną ir įkiškite tvirtinimo elementus.
3. Naudodami varžtus (PA4×25) pritvirtinkite montavimo laikiklį prie montavimo paviršiaus.
4. Įdėkite kamerą ant montavimo laikiklio, kol išgirsite spustelėjimo garsą, o tai reiškia, kad įrenginio korpusas visiškai sumontuotas su montavimo laikikliu.

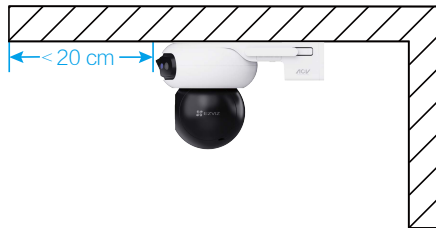


1 pav. Lubinis laikiklis



2 pav. Sieninis laikiklis

- i** Kai įrenginys montuojamas ant lubų, jei jis įrengtas po stogvartais, rekomenduojama, kad atstumas tarp įrenginio ir stogvartų būtų mažesnis nei 20 cm, kad išvengtumėte sienos atspindžių naktį, kurie gali paveikti vaizdo kokybę.



Montuojant ant sienos, rekomenduojame, kad atstumas tarp kameros ir sienos būtų didesnis nei 30 cm, kad būtų išvengta sienos atspindžių nakties metu, kurie gali paveikti kameros stebėjimo efektyvumą.



Tvirtinimo prie stulpo laikiklis

1. Norėdami pritvirtinti montavimo kronšteiną prie stulpo, naudokite žiedą (išsigyjama atskirai).
2. Įdėkite kamerą ant montavimo laikiklio, kol išgirsite spustelėjimo garsą, o tai reiškia, kad įrenginio korpusas visiškai sumontuotas su montavimo laikikliu.



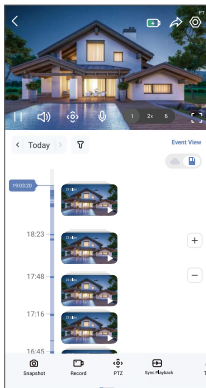
Įrenginio peržiūra

i Programėlės sąsaja gali pasikeisti dėl versijos naujinimo.





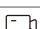

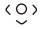
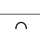

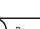


1. Tiesioginė peržiūra

Paleidus EZVIZ programėlę, įrenginio puslapis rodomas, kaip parodyta toliau.




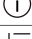
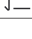
Pagal poreikį galite žiūrėti tiesioginę informacijos santrauką, daryti momentines nuotraukas, įrašyti vaizdo įrašus arba pasirinkti vaizdo įrašo apibrėžimą.



i Braukite kairėn ir dešinėn per ekraną, norėdami pamatyti daugiau piktogramų.

Piktograma	Aprašymas
	Baterija. Peržiūrėkite likusią baterijos talpą.
	Bendrinimas. Bendrinkite savo įrenginį su bet kuo.
	Nuostatos. Peržiūrėkite arba pakeiskite įrenginio nuostatas.
	Momentinė kopija. Padarykite momentinę kopiją.
	Įrašykite. Rankiniu būdu pradėkite / sustabdykite įrašymą.
	PTZ. Paspauskite keturias rodyklių mygtukus po tiesiogine transliacija, kad sureguliuotumėte PTZ objektyvą, ir paspauskite kairįjį bei dešinįjį rodyklių mygtukus tiesioginės transliacijos metu, kad sureguliuotumėte plačiakampį objektyvą.
	Kalba. Bakstelėkite, kad galėtumėte kalbėtis su žmonėmis priešais įrenginį.
	Priartinimo valdymo juosta. Bakstelėkite, kad pasirinktumėte priartinimo lygį, arba palaikykite ilgai, kad atidarytumėte priartinimo valdymo juostą nuo 1x iki 6x priartinimo reguliavimo tiesioginio vaizdo ekrane.
	Sinchronizuoti atkūrimą. Bakstelėkite, kad vienu metu peržiūrėtumėte plataus kampo ir PTZ objektyvo vaizdus.
	Mono grojimas. Bakstelėkite, kad pasirinktumėte platų kampų vaizdą arba PTZ objektyvo vaizdą, tiesioginiame vaizdo įrašė bus rodomas tik atitinkamas objektyvo vaizdas.
	Peržiūra, kur paliesite. Bakstelėkite bet kurioje plataus kampo vaizdo vietoje, kad automatiškai nukreiptumėte PTZ objektyvą į pasirinktą sritį, užfiksuodami tikslias stambaus plano detales geresniam stebėjimui.
	Apibrėžimas. Bakstelėkite, kad pasirinktumėte vaizdo įrašo raišką.

Piktograma Aprašymas

	Pavojaus signalas. Bakstelėkite piktogramą ir įrenginys ims skleisti garsus ir mirksėti, kad atgrasytų įsibrovėlius.
	Netoliese esantis įrenginys. Spustelėkite, kad pasirinktumėte esamus šalia esančius įrenginius, skirtus vaizdo peržiūrai keliuose ekranuose.
	PIP. Peržiūrėkite vaizdo įrašą, rodomą virš kitos naudojamos programos.
	Patarimas. Bakstelėkite, kad pamatytumėte daugiau informacijos apie įrenginį.
	Pertvarkykite. Pertvarkykite visų aukščiau nurodytų funkcijų seką.

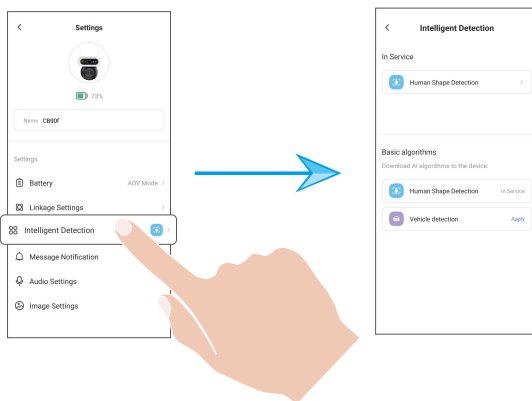
2. Išmaniojo aptikimo nustatymai

Įrenginys palaiko išmanųjį aptikimą. Prašome atlikti toliau nurodytus veiksmus, kad sukonfigūruotumėte.

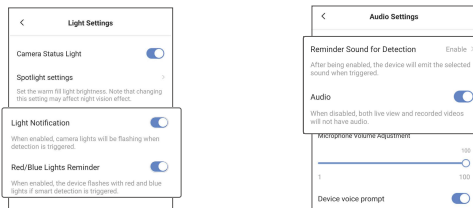
1. Eikite į įrenginio nustatymus > Išmanūsiai aptikimas.

2. Bakstelėkite „Taikyti“, kad įjungtumėte konkrečius AI algoritmus savo įrenginiui.

i Įjungę AI algoritmą, bakstelėkite jį, kad sukonfigūruotumėte atitinkamus parametrus, pvz., nustatytumėte aptikimo zonas skirtingiems objektams ir pasirinktumėte aptikimo jautrumą.



3. Baigę išmaniojo aptikimo nustatymus, grįžkite į įrenginio nustatymų puslapį. Bakstelėkite „Šviesos nustatymai“, kad įjungtumėte atitinkamus šviesos pranešimus, ir „Garso nustatymai“, kad pririnktumėte garso nustatymus.



Kamera pagal parametrus, nustatytus "Šviesos nustatymuose" ir "Garso nustatymai", bus siunčiama atitinkamų garso ir vaizdo pranešimų, jei įvykdytos šios sąlygos:

- Tiesioginiame vaizde aptikta žmogaus forma (jei įjungta „Žmogaus aptikimas“).
- Transporto priemonė aptikta tiesioginiame vaizde (jei įjungta „Transporto priemonės aptikimas“).

1. „Amazon Alexa“ naudojimas

Šios instrukcijos leis jums valdyti savo EZVIZ įrenginius naudojant „Amazon Alexa“. Jei proceso metu susiduriate su kokiais nors sunkumais, žr. skyrių Trikčių šalinimas.

Prieš pradėdami, įsitikinkite, kad:

1. EZVIZ įrenginiai prijungti prie EZVIZ programėlės.
2. „EZVIZ“ programėlės puslapyje „Įrenginio nuostatos“ išjunkite parinktį „Video šifravimas“ ir įjunkite „Garsas“.
3. Turite įrenginį, kuriame veikia „Alexa“ (pvz., „Echo Spot“, „Echo-Show“, naujaji „Echo-Show“, „Fire TV“ (visos kartos), „Fire TV stick“ (tik antrosios kartos) arba „Fire TV Edition“ išmaniuosius televizorius).
4. „Amazon Alexa“ programėlė jau įdiegta jūsų išmaniajame įrenginyje, ir jūs sukūrėte paskyrą.

Norėdami valdyti EZVIZ įrenginius naudodami „Amazon Alexa“:

1. Atverkite „Alexa“ programėlę ir meniu pasirinkite „Jgūdziai ir žaidimai“.
2. Jgūdzių ir žaidimų ekrane, ieškokite EZVIZ ir rasite EZVIZ jgūdziaus.
3. Pasirinkite savo „EZVIZ“ įrenginio jgūdziaus, tada bakstelėkite JUNGTI NAUDOJIMĄ.
4. Įveskite savo EZVIZ naudotojo vardą ir slaptažodį, tada bakstelėkite „Prisijungti“.
5. Bakstelėkite mygtuką „Autorizuoti“, kad leistumėte „Alexa“ pasiekti jūsų „EZVIZ“ paskyrą, kad „Alexa“ galėtų valdyti jūsų „EZVIZ“ įrenginius.
6. Pamatysite pranešimą „EZVIZ sėkmingai susietas“, tada bakstelėkite APTIKTI ĮRENGINIUS, kad „Alexa“ galėtų aptikti visus jūsų EZVIZ įrenginius.
7. Grįžkite į „Alexa“ programėlės meniu ir pasirinkite „Įrenginiai“, o po įrenginiais pamatysite visus savo EZVIZ įrenginius.

Balso komanda

Atraskite naują išmanųjį įrenginį naudodami „Alexa“ programėlės meniu „Išmanieji namai“ arba „Alexa“ balso valdymo funkciją. Kai įrenginys bus surastas, galėsite jį valdyti balsu. Funkcijai „Alexa“ sakykite paprastas komandas.

- 1. Jūsų įrenginio pavadinimą, pvz. „rodyti xxxx kamerą“, galima keisti EZVIZ programėlėje. Kaskart pakeitę įrenginio pavadinimą, turėsite jį aptikti iš naujo, kad atnaujintumėte pavadinimą.

Trikčių šalinimas

Ką daryti, jei „Alexa“ nepavyksta aptikti mano įrenginio?

Patikrinkite, ar nėra interneto ryšio problemų.

Pabandykite iš naujo paleisti išmanųjį įrenginį ir iš naujo aptikti įrenginį naudojant „Alexa“.

Kodėl paslaugoje „Alexa“ įrenginio būseną yra „Atsijungęs“?

Jūsų įrenginys galėjo būti atjungtas nuo tinklo. Pabandykite iš naujo paleisti išmanųjį įrenginį ir iš naujo aptikti įrenginį naudojant „Alexa“.

Patikrinkite, ar kelvedis prijungtas prie interneto ir mėginkite dar kartą.

- 1. **Daugiau informacijos apie šalis, kuriose galima naudotis „Amazon Alexa“, rasite oficialioje „Amazon Alexa“ svetainėje.**

2. „Google Assistant“ naudojimas

Naudodami „Google Assistant“, galite suaktyvinti savo EZVIZ įrenginį ir stebėti tiesioginę transliaciją, sakydami „Google Assistant“ balso komandas.

Reikalingi šie įrenginiai ir programėlės:

1. Veikianti EZVIZ programėlė.
2. „EZVIZ“ programėlės puslapyje „Įrenginio nuostatos“ išjunkite parinktį „Video šifravimas“ ir įjunkite „Garsas“.
3. Televizorius, prie kurio prijungtas veikiantis „Chromecast“.
4. „Google Assistant“ programėlė telefone.

Norėdami pradėti, atlikite toliau pateiktus veiksmus:

1. Nustatykite EZVIZ įrenginį ir įsitinkinkite, kad jis tinkamai veikia programėlėje.
2. Atsisiųskite „Google Home“ programėlę iš „App Store“ arba „Google Play™“ ir prisijunkite prie savo „Google“ paskyros.
3. „Myhome“ ekrane bakstelėkite „+“ viršutiniame kairiajame kampe ir meniu sąrašė pasirinkite „Nustatyti įrenginį“, kad pereitumėte į sąrankos sąsają.
4. Bakstelėkite „Veikia su Google“ ir ieškokite EZVIZ programėlės, kurioje rasite EZVIZ įgūdžius.
5. Įveskite savo EZVIZ naudotojo vardą ir slaptažodį, tada bakstelėkite „Prisijungti“.
6. Bakstelėkite mygtuką Autorizuoti, kad leistumėte „Google“ pasiekti jūsų EZVIZ paskyrą, kad „Google“ galėtų valdyti jūsų EZVIZ įrenginius.
7. Bakstelėkite „Grįžti į programėlę“.
8. Atlikite pirmiau nurodytus veiksmus, kad užbaigtumėte autorizavimą. Kai sinchronizavimas bus baigtas, EZVIZ paslauga bus įtraukta į jūsų paslaugų sąrašą. Norėdami peržiūrėti suderinamų įrenginių sąrašą savo EZVIZ paskyroje, palieskite EZVIZ tarnybos piktogramą.
9. Dabar pabandykite keletą komandų. Naudokite kameros, kurią sukūrėte nustatydami sistemą, pavadinimą.

Naudotojai gali valdyti įrenginius kaip vieną objektą arba kaip grupę. Įrenginių įtraukimas į patalpą leidžia naudotojams valdyti prietaisų grupę vienu metu, naudojant vieną komandą.

Norėdami gauti daugiau informacijos, žr. nuorodą:

<https://support.google.com/googlehome/answer/7029485?co=GENIE.Platform%3DAndroid&hl=en>

Q : Jei programėlėje kamera neprisijungusi, ar vaizdo įrašymas bus tęsiamas?

A : Jei kamera įjungta, bet atjungta nuo interneto, vietinis įrašymas bus tęsiamas, bet debesies įrašymas sustos. Jei kamera išjungta, abu vaizdo įrašymai bus sustabdyti.

Q : Kodėl suveikė pavojaus signalas, kai vaizde nieko nėra?

A : Pabandykite sumažinti pavojaus signalo jautrumą. Atkreipkite dėmesį, kad suveikdinimo šaltinis taip pat gali būti transporto priemonės ir gyvūnai.

Q : Kai kamera atjungta, mobilusis telefonas negauna pavojaus signalų pranešimų.

- A :
1. Įsitikinkite, kad EZVIZ programėlė veikia jūsų mobiliajame telefone ir kad įjungtas atitinkamas aptikimo pranešimas.
 2. „Android“ sistemoje įsitikinkite, kad programa veikia fone; sistemoje „iOS“ įgalinkite pranešimų siuntimo funkciją skiltyje Nustatymai -> Pranešimas.
 3. Jei vis tiek nerodomas joks pavojaus signalas, paspauskite ir apie 4 sekundes palaikykite Atstatymo mygtukas, kad būtų atkurti kameros nustatymai.

 Daugiau informacijos apie įrenginį žr. www.ezviz.com/eu.

Iniciatyvos dėl video produktų naudojimo

Brangieji EZVIZ naudotojai,

Technologijos veikia kiekvieną mūsų gyvenimo sritį. Kaip į priekį žvelgianti technologijų įmonė, vis labiau suvokiame technologijų vaidmenį gerinant mūsų gyvenimo efektyvumą ir kokybę. Tuo pačiu metu mes taip pat žinome apie galimą žalą, kurią gali sukelti netinkamas naudojimas. Pavyzdžiui, vaizdo produktai gali įrašyti tikrus, išsamius ir aiškius vaizdus, todėl jie turi didelę vertę faktų vaizduojimui. Tačiau netinkamas vaizdo įrašų platinimas, naudojimas ir/arba tvarkymas gali pažeisti kitų privatumą, teisėtus teises ir interesus.

Mes, EZVIZ, įsipareigojė kurti naujoves technologijose, kad būtų naudinga visuomenei, nuoširdžiai raginame kiekvieną naudotoją tinkamai ir atsakingai naudoti vaizdo produktus, kad kartu sukurtume teigiamą aplinką, kurioje visos susijusios praktikos ir naudojimas atitiktų galiojančius įstatymus ir reglamentus, gerbtų asmenų interesus ir teises ir skatintų socialinę moralę.

Štai EZVIZ iniciatyvos, į kurias norėtume atkreipti jūsų dėmesį:

1. Kiekvienas individas turi teisėtą privatumo lūkesčių, ir vaizdo produktų naudojimas neturėtų prieštarauti tokiam teisėtam lūkesčiui. Todėl, montuojant vaizdo produktus viešuose vietose, pagrįstai ir veiksmingai turi būti rodomas įspėjamas pranešimas, kuriame paaikškinamas stebėjimo diapazonas. Neviešose vietose, žmonių, kurie yra susiję, teisės ir interesai turi būti atidžiai įvertinti, įskaitant, bet neapsiribojant, vaizdo produktų įdiegimu tik gavus suinteresuotųjų sutikimą, ir neįdiegiant labai nematomų vaizdo produktų be kitų žinių.
2. Video produktai objektyviai užrašo tikrosios veiklos vaizdus konkrečiu laiku ir erdve. Naudotojai turi iš anksto pagrįstai nustatyti asmenis ir teises, susijusias su šia apimtimi, kad būtų išvengta portreto, privatumo ar kitų teisiųjų teisių pažeidimo, kai jie apsaugo save per vaizdo produktus. Svarbu žinoti, kad įjungus garso įrašymo funkciją savo kameroje, ji užfiksuos garsus, įskaitant pokalbius, esančius stebėjimo diapazone. Labai rekomenduojame išsamiai įvertinti galimus garso šaltinius stebėjimo diapazone, kad visiškai suprastumėte būtinumą ir pagrįstumą prieš įjungdami garso įrašymo funkciją.
3. Naudojami vaizdo produktai nuolat generuos garso ar vaizdo duomenis iš realių scenų, įskaitant biometrinę informaciją, pvz., veido vaizdus, atsižvelgiant į naudotojo pasirinktas gaminio savybes. Tokius duomenis galima naudoti arba apdoroti naudojant. Vaizdo produktai yra tik technologiniai įrankiai, kurie negali ir negali žmogiškai taikyti teisiųjų ir moralinių standartų, siekdami teisėto ir tinkamo duomenų naudojimo. Svarbu yra žmonių, kurie kontroliuoja ir naudoja sugeneruotus duomenis, metodai ir tikslai. Todėl duomenų valdytojai turi ne tik griežtai laikytis taikomų įstatymų ir reglamentų, bet ir visiškai gerbti neįprastoms taisyklės, įskaitant tarptautinius susitarimus, moralinius standartus, kultūrinius normas, viešąją tvarką ir vietines papročius. Be to, visada turime teikti pirmenybę privatumo ir portreto teisių apsaugai bei kitiems pagrįstiems interesams.
4. Video produktais nuolat generuojami vaizdo duomenys apima įvairių suinteresuotųjų šalių teises, vertybes ir kitus reikalavimus. Taigi labai svarbu užtikrinti duomenų saugumą ir apsaugoti produktus nuo kenksmingų įsibrovimų. Kiekvienas vartotojas ir duomenų valdytojas privalo imtis visų pagrįstų ir būtinų priemonių, kad būtų maksimaliai užtikrintas produkto ir duomenų saugumas, vengiant duomenų nutekėjimo, netinkamo atskleidimo ar piktnaudžiavimo, įskaitant, bet neapsiribojant, prieigos kontrolės nustatymą, pasirinkimą tinkamos tinklo aplinkos, kurioje yra prijungti vaizdo produktai, nustatant ir nuolat optimizuojant tinklo saugumą.
5. Video gaminiai labai prisidėjo prie mūsų visuomenės saugumo didinimo ir mes tikime, kad jie ir toliau atliks teigiamą vaidmenį įvairiuose mūsų kasdienio gyvenimo aspektuose. Bet koks bandymas piktnaudžiauti šiais produktais pažeidžiant žmogaus teises ar vykdant neteisėtą veiklą prieštarauja pačiai technologijų inovacijų ir produkto kūrimo vertės esmei. Mes skatiname kiekvieną naudotoją nustatyti savo metodus ir taisykles, kaip įvertinti bei stebėti vaizdo produktų naudojimą, kad būtų užtikrinta, jog šie produktai visada būtų naudojami tinkamai, apgalvotai ir geranoriškai.